

## СИМВОЛІКА ОБРАЗІВ ТЕМИ «ТРОЯНСЬКА ВІЙНА» В ПАРКУ «СОФІЇВКА» В УМАНІ ТА В БЛАГОУСТРОЇ ОДЕСИ

**А. О. КАДУРІНА**, кандидат архітектури

**О. Ю. БОНДАРЕНКО**, кандидат біологічних наук

Одеський національний університет імені І. І. Мечникова

*Стаття присвячена аналізу теми «Троянська війна» в парку «Софієвка» в Умані та в благоустрої Одеси. Виявлено важливу ідею, яка закладалася в садово-паркових комплексах XVIII–XIX ст. Прокладено та детально розібрано тематичний маршрут, присвячений темі Троянської війни в парку «Софіївка». Проаналізовано міфологічний та символічний контекст всіх елементів обраного маршруту садово-паркового комплексу. Проаналізовано за допомогою яких скульптурних композицій розкривається аналогічна тема в парках Одеси.*

**Ключові слова:** парк «Софіївка», Умань, благоустрій Одеси, XVIII–XIX ст., міфологія, символіка, Гомер, Еврипід, Троянська війна.

**Постановка проблеми.** Період кінця XVII – XVIII століття називають епохою Просвітництва, коли активно розвиваються як наука та мистецтво, коли перед суспільством ставиться багато філософських питань. Садово-паркові комплекси цього періоду свідчать про високий статус та інтелектуальний рівень своїх власників, свідчать про їхню начитаність та філософський підхід до життя. Парк «Софіївка» в Умані став яскравим прикладом класичного пейзажного парку, в якому можна роздумувати про долі цивілізацій, про спадкоємність античних традицій в європейській культурі та порівнювати події минулого з подіями сучасного часу.

**Аналіз останніх досліджень і публікацій.** Питанням проектування садово-паркових комплексів в англійських традиціях пейзажних парків приділена увага в роботах: Кучерявого В. П. [1], Кемпбелла Дж. [2], Панченко Т. Ф. [3]. Історичні довідки щодо Черкащини, зокрема Умані XVIII–XIX ст. та особливості формування садово-паркового ансамблю «Софіївка» в Умані можна дослідити в трудах: Ярцун Ю. О. [4], Мінової І. [5], Косенко І. С. [6], Кравченко О. О., Міщенко М. С., Белоусової Н. В. та ін. [7]. Міфи Стародавньої Греції представлено в книгах: Кун М. А. [8] та Гловацької К. [9], огляд на античну літературу можна побачити в книзі Буйвол О. В. [10]. Аналіз знаків та символів, питання семантики та семіотики піднято в роботах: Міранди Брюс-Мітфорд [11], Марка О’Доннелла [12], Адріана Фрутігера [13]. На сьогоднішній день існує багато трудів стосовно дослідження парку «Софіївка» в Умані. Співвіднесення реальних елементів парку «Софіївка» та їх міфологічних прототипів розкрито у книгах І. С. Косенка [6]. При цьому об’єкти описані у послідовності загального туристичного маршруту. Однак на сьогоднішній день відсутні дослідження, що дозволяють об’єднати різнопланові елементи парку в окремі тематичні

маршрути, пояснити саме цей вибір різних персонажів та богів, систематизувати та структурувати дуже складне, багаторівневе смислове навантаження парку з погляду символіки, зокрема по темі «Троянська війна».

**Методика досліджень.** У науковому дослідженні використовуються методи аналогій, синтезу і аналізу, методи бібліографічних та натурних досліджень та історичний метод.

**Результати дослідження.** Кінець XVIII століття відзначався появою активних економічних зв'язків із країнами Західної Європи. В цей час панували класичні європейські традиції створення пейзажних парків. При цьому зразками виступали відомі англійські парки, в яких віддавалася дань традиціям та філософському сприйняттю світу. Ці парки призначалися для меланхолічних прогулянок та глибоких роздумів [2]. Активний розвиток торгівлі сприяв створенню великих за площею, розкішних садово-паркових комплексів. До того ж дуже полегшувала справу безкоштовна праця кріпаків [4, 5].

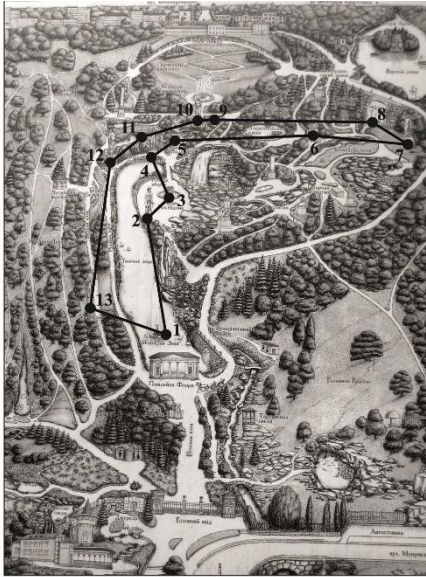
**Метою дослідження** є аналіз символіки образів теми «Троянська війна» в маршруті парку «Софіївка» в Умані та в благоустрої Одеси. Для досягнення цієї мети були поставлені наступні **завдання**:

1. Дослідити коротко історію та основні маршрути в структурі парку «Софіївка» в Умані.
2. Проаналізувати які об'єкти парку входять до маршруту присвяченому темі «Троянської війни» та охарактеризувати їхню символіку.
3. Виявити як ця тема представлена в садово-парковому мистецтві Одеси.

Парк «Софіївка» в Умані було закладено у 1796 – 1800 роках за ініціативою Станіслава Щенсного Потоцького. Урочисте відкриття ансамблю приурочили до іменин його дружини Софії, яка слугувала графові музою та натхненницею. Автором проєкту та головним архітектором став Людвіг Метцель, племінник Потоцького, який втілював у ландшафтній структурі парку характерні для епохи Просвітництва естетичні й філософські ідеї [1, 6].

Маршрут парком – це не випадковий набір скульптур і гротів, а послідовний «міфологічний сценарій»: від хаосу стихій і випробувань – до гармонії, мудрості та духовного очищення. Всі елементи маршрутів поєднано єдиною філософською думкою. Садово-паркові комплекси XVIII–XIX ст. створювалися з головною метою, – через античні міфи та сюжети замислитися про долю цивілізацій, виявити історичні закономірності та подумати про власну долю в контексті епохи [3].

Після детального аналізу міфології та символіки всіх об'єктів садово-паркового комплексу, авторами було виявлено принципово п'ять маршрутів парку «Софіївка» в Умані. А саме: 1. Маршрут пам'яті та мандрівок, 2. Античний світ, 3. Суперечка про найпрекраснішу. Троянська війна, 4. Мандрівки Одиссея, 5. Тема любові. Третій маршрут, навіяний античними міфами та відтворений у парку, присвячений темі суперечки за «найпрекраснішу» і Троянської війни (рис. 1). У статті ми побудуємо «логічний маршрут» послідовності подій, викладених в античних трагедіях, а не відповідно до послідовності пересування парком. І почнемо з авторів.

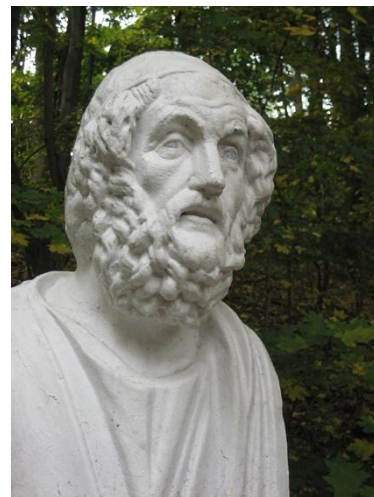


**Рис. 1. Маршрут «Троянська війна»:** 1. фонтан «Змія», 2. статуя Париса, 3. храм Посейдона, 4. статуя Аполлона Бельведерського, 5. статуя Венери купальниці, 6. бюст Гомера, 7. статуя Аполлона Флорентийського, 8. грот Фетіди, 9. грот Діани, 10. статуя Одісея, 11. грот Аполлона, 12. статуя Єврипіда, 13. статуя Гермеса.

У «Софіївці» встановлено дві статуї античних поетів і драматургів, які писали про Троянську війну. Це: Еврипід, чия статуя було встановлено неподалік від тераси Муз у 1895 р. після того, як її привезли з археологічних розкопок у Херсонесі (рис. 2), та Гомер, чий бюст з'явився в парку у 1957 році разом із бюстами античних філософів і був встановлений неподалік Ахеронтійського озера (рис. 3) [7]. Давньогрецький драматург Еврипід присвятив темі Троянської війни та часу, що настав одразу після неї, трагедії: «Гекуба», «Троянки», «Єлена», «Орест» та ін. Його зображено зі сувоями – символами давніх знань. Давньогрецький поет-співець Гомер присвятив цій темі епічний твір «Іліада» [10].



**Рис. 2. Статуя Єврипіда – символ трагічного переосмислення теми війни**



**Рис. 3. Бюст Гомера – символ героїчного епосу війни**

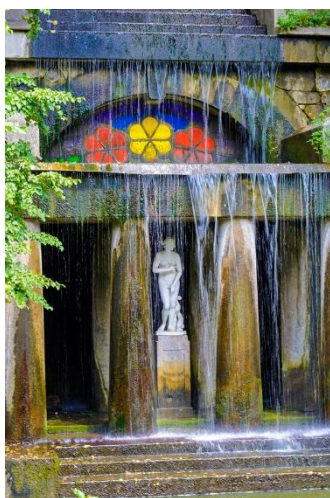
Статуя Еврипіда уособлює гуманістичний погляд на війну, філософське осмислення героїчного міфу, нагадування, що навіть самі великі перемоги несуть із собою руйнування. На відміну від героїчного епосу Гомера, в творах Еврипіда домінує тема трагізму людської долі, сумнівів та співчуття.

У той же час бюст Гомера символізує скоріше пам'ять про героїчне минуле, він перетворює війну на вічний епос. Автор нагадує, що війни закінчуються, а

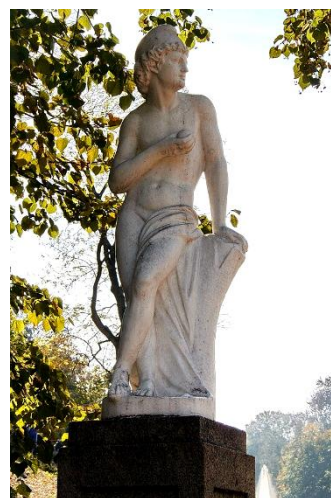
пам'ять про їхніх героїв залишається в століттях. При цьому боги творять події, герої здійснюють подвиги, а Гомер надає їм безсмертя через поетичне переосмислення. «Софіївка» – типовий для кінця XVIII – XIX ст. «романтичний сад», де через скульптури і архітектурні алегорії відтворювалися сюжети грецької поезії, насамперед епосу про Троянську війну в творах Гомера. Це своєрідний «кам'яний переказ» «Іліади» та «Одіссеї», де кожен персонаж має символічну функцію, – і люди, і античні боги. Національний дендрологічний парк «Софіївка» побудований як символічна подорож – передусім за мотивами художніх творів Гомера та Єврипіда. Скульптури обох авторів виступають символами пам'яті, спадщини та літературного мистецтва [10].

Дотримуючись послідовності подій, викладених в «Іліаді», ми продовжуємо наш віртуальний маршрут у гроті Фетіди (рис. 4), розташованому неподалік верхнього ставу. Раніше в ньому стояв бюст Пелея, оточений морськими чудовиськами та сфінксами. Фетіді, одній із найдавніших богинь, приписували владу над усіма річками Давньої Греції. У контексті Троянської війни грот Фетіди символізував прихований початок трагедії її сина, Ахілла, межу між людським та божественним та мотив фатуму. Богиня знала, що її син загине під Троєю, якщо обере славу замість довгого життя. Тому в гроті Фетіди вода символізує межу між світами, напівтемрява гроту – таємницю долі і все це надає ідею скорбного передчуття. Грот розташований неподалік від символічного Стіксу, ріки смерті та переходу, натякаючи на майбутню героїчну загибель Ахіллеса. Атмосфера в самому гроті Фетіди створює відчуття таємниці та материнського захисту [8].

До того ж колись саме в гроті цар Пелей, її майбутній чоловік, уклав її у свої обійми, попри те, що богиня по черзі перетворювалася на різних тварин. Невдовзі відбулося весілля, на яке були запрошені всі, крім богині чвар Еріди, яка на «подяку» підкинула богам яблуко з написом «найпрекрасніший». У суперечці за цей титул змагалися Гера, Афіна та Афродіта, а суддею Зевс призначив Париса. Статуя Париса (рис. 5) знаходиться в «Софіївці» біля входу на площу Зборів.



**Рис. 4. Грот Фетіди – символ материнського захисту та скорботи**



**Рис. 5. Статуя Париса – символ фатальності вибору**

У руці він тримає міфічне яблуко як символ молодості, краси та розбрату. У суперечці перемагає Афродіта, яка пообіцяла віддати Парисові за дружину найпрекраснішу дівчину на Землі. Вона допомагає Парисові знайти та викрасти її. Цією дівчиною виявляється Олена, дружина спартанського царя Менелая. Вона стає «яблуком розбрату» вже на Землі, і починається Троянська війна. Статуя Париса уособлює рішення, яке запускає незворотний ланцюг подій. Він обирає кохання та красу замість мудрості та влади і це рішення веде до війни. В романтичній естетиці парку це могло означати важливу філософську думку: краса може надихати, але і спричиняти трагедію. На маршруті статуя Париса уособлює фатальність вибору. Вона розташована поряд з водними та гротовими композиціями і саме це створює дивний ефект «міжсвіття», ніби глядач опиняється між світом міфу та реальністю, між темою мира та війни [10].

Афродіта саме за допомогою царевича Париса отримує титул «найпрекраснішої» і стає богинею любові та краси. В «Софіївці» їй присвячено безліч об'єктів на території парку: «храм», статуї, грот. Але у склад саме цього маршруту входить статуя Афродіти (Венери) – купальниці (рис. 6). Афродіта, згідно міфам, підтримувала троянців та рятувала Париса у двобоях. Афродіта символізує красу та чуттєвість, природну гармонію. А її образ «купальниці» натякає на міф про її народження з морської стихії, з піни. У контексті маршруту «Троянська війна» статуя Афродіти уособлює первопричину війни, символізує руйнівну силу пристрасті та красу, заради якої гинуть царства [9].

Проводячи паралелі між міфом і реальними долями власників парку, можна помітити схожість між Софією Потоцькою та Оленою – найпрекраснішою жінкою на Землі, або навіть самою богинею любові та краси Афродітою. Адже в основі Троянської війни лежить саме тема суперечки за «найпрекраснішу». А Софія Потоцька, за описами сучасників, була надзвичайно вродливою і розбила чимало чоловічих сердець (рис. 7).

Повертаючись до теми Троянської війни, до якої призвели ігри богів, ми звертаємося до фонтану «Змія» (рис. 8), розташованого неподалік павільйону Флори. Згідно з міфом, саме змія, що з'їла 9 горобців, «передбачила» тривалість війни між ахейцями та троянцями і перемогу над Троєю. У цьому ракурсі фонтан символізує зміїну мудрість, прозорливість і приреченість долі. Ми бачимо як з пащі бронзової змії б'є потужний вертикальний струмінь води. В античній міфології змія пов'язана з хтонічними силами природи, підземним світом, хаосом і прихованою небезпекою [11, 12]. Це нагадує про трагічний, фатальний характер Троянської війни, а водна стихія втілює образ сил природи, які людина не контролює. Змія в парку – символ водночас загрози і джерела мудрості. Це – загроза перед героїчними випробуваннями та мудрість пророцтва про результати війни.

Усі античні боги, чії статуї ми бачимо в різних куточках парку, брали активну участь у Троянській війні, впливаючи на її перебіг. На боці ахейців виступали Посейдон і Фетіда. Образ Фетіди (матері героя Ахіллеса) представлений «гротом Фетіди» (рис. 4). Образ Посейдона представляється на площі Зборів «храмом Посейдона» (рис. 9) у вигляді величезної водної клумби-вази [9]. Цей елемент символізує владу морської стихії, море, як шлях греків до Трої та повернення їх додому.



**Рис. 6. Статуя Венери купальниці – символ любові, краси і першопричини Троянської війни**



**Рис. 7. Портрет Софії Потоцької**



**Рис. 8. Фонтан «Змія» – символ джерела мудрості, передбачення загрози війни**



**Рис. 9. Храм Посейдона – символ небезпечної морської стихії та непередбачуваності долі**

Посейдон несе ідею мінливості, бо шторм міг миттєво знищити будь-які людські плани [13]. Тому «храм Посейдона», розташований біля площі Зборів, символізував небезпечні сили морської стихії, морські подорожі та непередбачуваність долі. Це – своєрідний поріг, перед переходом у світ мандрів і до випробувань Одиссея.

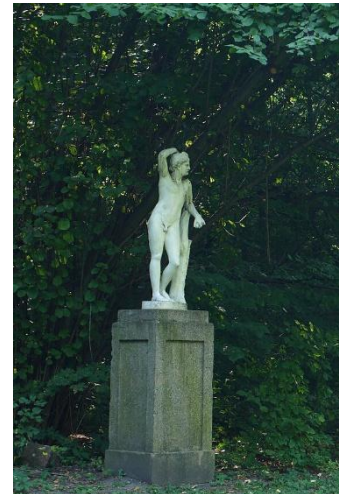
На боці ахейців також воював Одиссей, цар Ітаки, чия статуя займає в парку почесне місце (рис. 10). Одиссей уособлював ідею перемоги розуму над грубою силою, хитрість і дипломатію, бо саме він вигадав Троянського коня. Ідея створення коня належала Одиссею, а створення цієї хитромудрої конструкції – Епею. Після війни Одиссей був приречений на багаторічні поневіряння. Він уособлює вже не саму війну, а її наслідок – довгий шлях повернення людини до себе. По шляху Одиссея крізь хаос і небезпеки можна створити окремий тематичний маршрут. Головна філософська ідея скульптури царя Ітаки полягає в тому, що справжня перемога героя не тільки у взятті Трої, а і в поверненні до внутрішньої гармонії та рівноваги [10].

Богами, які підтримували троянців, були: Аполлон, Артеміда та Афродіта. Образ Аполлона представлений у парку статуями, гротом Аполлона та горою

Парнас. На маршруті «Троянська війна» ми можемо побачити скульптури: Аполлона Флорентійського та Аполлона Бельведерського, а також грот Аполлона. Аполлон Флорентійський (рис. 11) символізує не лише красу і гармонію, а насамперед божественний порядок та покровительство троянцям в Троянській війні. Він захищав Гектора, карав греків мором, сприяв загибелі Ахілла, скерувавши стрілу Париса. В парку він стоїть біля гроту Фетіди. Це несе досить драматичний контекст, бо Фетіда – мати Ахілла. При цьому ж він символізує світло мистецтва і вищої гармонії, які переживають війну.



**Рис. 10. Статуя Одиссея – символ випробувань та повернення людини «до себе» після війни**



**Рис. 11. Статуя Аполлона Флорентійського – символ божественного порядку та покровительства троянцям**

Статуя Аполлона Бельведерського (рис. 12) представляє більш тріумфальний образ античного бога. Він символізує покровительство мистецтвам, гармонію, пророцтво та водночас активне втручання богів в людські долі, божественну силу і кару. Типаж «Аполлона Бельведерського» – завжди переможний, як після перемоги бога світла над змієм Піфоном. Це – символіка перемоги світла і добра над темрявою і хаосом, затвердження космічного порядку. Скульптура стоїть на відкритому світлому місці, щоб підкреслити ідею просвітленого порядку.

Грот Аполлона (рис. 13) ніби продовжує цю ідею створення простору духовного просвітлення. Якщо більшість гротів в «Софіївці» пов'язані з природними силами, стихіями, то грот Аполлона – це синтез мистецтв, світла і розуму. Він уособлює невидиму владу долі над героями війни, гармонію мистецтва та природи, а також силу божественних пророцтв.

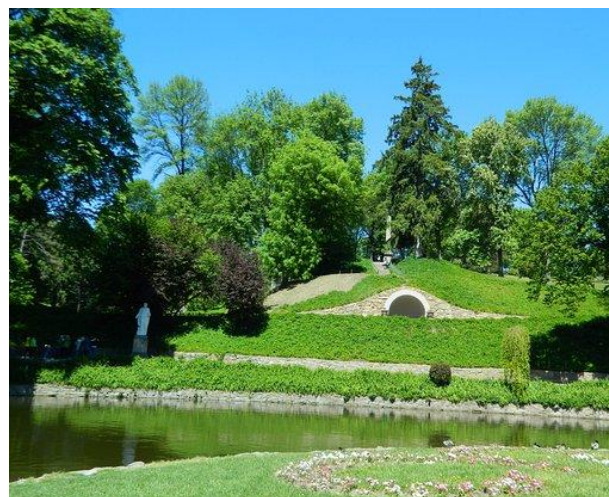
Образ Артеміди (Діани) представлений гротом «дзеркало Діани» (рис. 14). Артеміда, сестра Аполлона, символізувала дику природу, чистоту та неприступність. Ця богиня карала за людську гординю, через це можна розглядати грот названий її іменем, як руйнівні, непередбачувані сили природи над людськими амбіціями. Грот Діани символізує недоторкану природу та усамітнення, і в той же час – очищення через страждання. За одним з міфів

Артеміда вимагала жертву перед походом греків на Трою. То ж грот Діани символічно пов'язаний з моментом коли війна ще тільки починається, а людство вже платить жертву за неї [8].

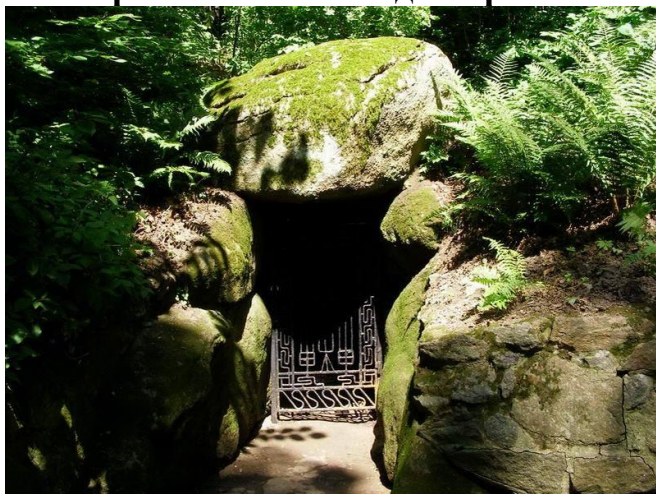
Третя богиня, яка виступала на боці троянців, це – Афродіта (рис. 6). Вона панує в парку повсюдно як головна призвідниця війни, а також як богиня, що несе любов та красу, і з її участю можна скласти окремий маршрут, присвячений темі любові. Нейтралітет у Троянській війні зберігає дипломатичний Гермес (рис. 15), вісник богів.



**Рис. 12. Статуя Аполлона Бельведерського – символ пророцтв, перемоги світла над темрявою**



**Рис. 13. Грот Аполлона – символ гармонії мистецтва та природи**



**Рис. 14. Грот «Дзеркало Діани» – символ руйнівних сил природи над людськими амбіціями**



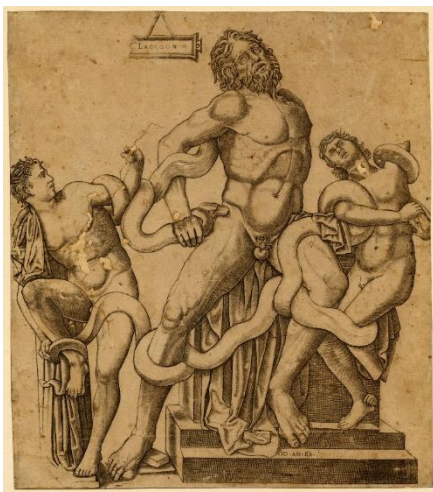
**Рис. 15. Статуя Гермеса – символ дипломатії та можливості примирення**

Його статуя стоїть осторонь решти «компанії» античних богів, символізуючи миролюбність і невтручання. Як бог переходів і доріг, провідник мандрівників і душ, він ніби супроводжує відвідувача між різними світами парку: водним і підземним, земним і духовним. В Троянській війні він супроводжував Пріама до табору Ахілла, коли той йшов просити тіло Гектора, виступаючи охоронцем. В контексті війни Гермес (Меркурій) символізував дипломатію і мудру хитрість,

можливість примирення, роль розуму і дипломатії поруч із військовою силою. В «Софіївці» Гермес втілює ідею руху та провідництва, ніби то забезпечує зв'язок між різними світами паркового простору.

Таким чином, всі образи на маршруті «Троянська війна» в «Софіївці» працюють як єдина символічна система. Боги Аполлон, Гермес, Посейдон, прекрасна Діана (Артеміда) символізують сили природи і космічного порядку, жінки-божества Венера (Афродіта) та Фетіда – любов, красу і материнську трагедію. Герої Парис та Одисей уособлюють людський вибір і долю, розум і пристрасті. Митці Гомер та Еврипід несуть ідею пам'яті і осмислення війни через слово [10].

Ще одним з важливіших персонажів Троянської війни був жрець Аполлона Лаокоон (рис. 16). Він намагався переконати троянців не вводити дерев'яного коня в Трою. За це богиня Афіна (або Посейдон) наслали на нього двох велетенських зміїв, які задушили його та синів. Саме цю сцену в мармурі створили родоські майстри Гегесандрос, Атанадорос та Полідрос у I ст. до н. е. Оригінал скульптурної композиції було знайдено у Римі в 1506 році під час археологічних розкопок. Знахідка справила великий вплив на епоху Відродження. Сьогодні цей витвір мистецтва зберігається в музеї Ватикану (музеї Пія-Клементя), а точна копія скульптури «Лаокоон з синами» знаходиться в Одесі перед будівлею Археологічного музею (рис. 17).



**Рис. 16. Офорт Дж. А. і Брешія.  
Між 1500 та 1519 рр.**



**Рис. 17. Скульптура «Аполон».  
Міський сад. Одеса. Символ  
героїчного страждання та  
внутрішньої сили. Фото 2015 р.**

У місті відведено місце і для античних міфів, адже Одеса стоїть на місці давньогрецького поселення. Раніше в будівлі Археологічного музею знаходився Одеський міський музей давнини, заснований в 1825 році. Ми бачимо скульптуру провидця Лаокоона з синами, покараними Посейдоном. Лаокоон не просто кричить від болю, в ньому поєднані відчай, мужність і гідність. У мистецтві це стало символом героїчного страждання та внутрішньої сили, навіть у поразці.

Одеський «Лаокоон з синами» – це мармурова копія ватиканського шедевра. Її замовив в XIX столітті міський голова, одеський меценат Григорій Маразлі,

для своєї дачі на Французькому бульварі. Під час подорожі до Італії він був настільки вражений античним мистецтвом, що захотів мати копію цієї знаменитої композиції в Одесі. Місто в XIX столітті формувалося з південно-європейським колоритом. В моді перебували: античні алюзії, класична архітектура та музей старожитностей, який активно поповнювався античними зразками з колишніх міст Північного Причорномор'я [14].

Після революції 1917 року майно Г. Маразлі було націоналізовано і скульптура багато разів змінювала своє місцезнаходження. І лише в 1969 – 1971 роках її остаточно встановили перед Археологічним музеєм. І це місце символічно виявилось ідеальним, бо музей мав величезну кількість давньогрецьких та давньоримських артефактів. Важливим фактором також було географічне місце розташування Одеси. В античні часи на території сучасної Одеси існувало 12 античних поселень. В XIX столітті місто свідомо будувалося, як «нове середземноморське місто», тому скульптура «Лаокоон з синами» виступала своєю декларативною про спадкоємність з античною цивілізацією.

**Висновки.** 1. Парк «Софіївка» в Умані було створено за ініціативою Станіслава Щенсного Потоцького за проектом архітектора Людвіга Метцеля в 1796–1800 роках. Основними тематичними маршрутами парку «Софіївка» в Умані є: 1. Маршрут пам'яті та мандрівок, 2. Античний світ, 3. Троянська війна, 4. Мандрівки Одиссея, 5. Тема любові.

2. Головними об'єктами маршруту «Троянська війна» виступають: фонтан «Змія», статуя Париса, храм Посейдона, статуя Аполлона Бельведерського, статуя Венери купальниці, бюст Гомера, статуя Аполлона Флорентійського, грот Фетіди, грот Діани, статуя Одиссея, грот Аполлона, статуя Еврипіда, статуя Гермеса. Символіка елементів, строго слідуючи за маршрутом:

– Фонтан «Змія» – символ мудрості, хтонічного світу та пророцтв, передбачень щодо Троянської війни;

– Статуя Париса – символ вибору та фатальної пристрасті. Його «суд» між Герою, Афінною та Афродітою (Венерою) – причина Троянської війни;

– Храм Посейдона – у контексті «Софіївки» символізує непередбачувану силу природи та морські випробування героїв епосу (особливо повернення Одиссея);

– Статуя Аполлона Бельведерського – уособлення гармонії, світла, мистецтва та «вищого порядку». У парку він символізує ідеал краси та духовної рівноваги, протиставлений хаосу війни;

– Статуя Венери (Афродіти) купальниці – Афродіта (Венера) – переможниця суду Париса. Символ любові, що перемагає розум і стає причиною конфлікту. Образ «купальниці» підкреслює природну, чуттєву стихію краси;

– Бюст Гомера – символ епічної пам'яті та автора самої історії Троянської війни. У «Софіївці» він уособлює джерело міфу — того, хто «оповідає світ»;

– Статуя Аполлона Флорентійського – образ Аполлона, як ідеалу молодості та мистецтва. Підкреслює тему культурної спадкоємності античності;

– Грот Фетіди – символ материнської скорботи та приреченості героя. Вона уособлює спробу захистити сина (Ахіллеса) від долі;

- Грот Діани (Артеміди) – символ чистоти, природного порядку та незалежності. У контексті війни – контраст до руйнівної людської пристрасті;
- Статуя Одисея – уособлює розум, хитрість і довге повернення додому після війни. У «Софіївці» його образ – це шлях людини через випробування та час;
- Грот Аполлона – символ гармонії, логосу та «вищого сенсу», який протистоїть хаосу війни;
- Статуя Еврипіда – символ трагедії як осмислення війни. Його твори переосмислюють наслідки Троянського циклу через людські страждання;
- Статуя Гермеса – символ переходу, руху між світами (богів і людей), а також посередництва – важливої ролі в конфліктах і міфологічних сюжетах.

3. В Одесі тема Троянської війни представлена скульптурною композицією «Лаокоон з синами», яка символізує мужність і гідність, а також зв'язок з давньогрецькою колонізацією Північного Причорномор'я.

Культурна та символічна насиченість маршруту «Троянська війна» в парку «Софіївка» в Умані та скульптурної композиції «Лаокоон з синами» в благоустрої Одеси відкривають цілий символічний пласт культурних цінностей епохи. Подорожуючи світом поем Гомера та Еврипіда, людина сама ніби то проходила «міфологічним сценарієм»: від хаосу стихій і випробувань до мудрості, гармонії та духовного очищення і відчувала себе спадкоємцем давньої античної цивілізації.

#### **Література:**

1. Кучерявий В. П. Історія ландшафтної архітектури: підручник. Львів: Новий Світ-2000, 2018. 702 с.
2. Campbell G. A. Short History of Gardens. Oxford University Press, 2017. 229 p.
3. Панченко Т. Ф. Теоретичні основи ландшафтної архітектури: [конспект лекцій]. КНУБА. Київ, 2021. 132 с.
4. Ярцун, Ю. О. Дозвілля уманської шляхти у ХІХ ст. // Уманська старовина. 2016. № 2. С. 101–107.
5. Мінова, І. Умань епохи Потоцьких: до 400-річчя першої писемної згадки // Уманська зоря. 2016. № 36. С. 8.
6. Косенко І. С. Дендрологічний парк “Софіївка”: монографія. Умань : Пронікс, 2003. 233 с.
7. Культурно-рекреаційно-соціальна Черкащина : довідник / О. О. Кравченко, М. С. Міщенко, Н. В. Белоусова та ін.; МОН України, Уманський держ. пед. ун-т імені Павла Тичини. Умань : Візаві, 2021. 281 с.
8. Кун М. А. Легенди і міфи Давньої Греції. Київ : Видавничий центр "Академія", 2002. 448 с.
9. Гловацька К. Міфи Стародавньої Греції. Київ : РМ видавництво, 2023. 128 с.
10. Буйвол О. В. Антична література. Тест лекцій : навчально-методичний посібник для студентів спеціальності «Переклад» денної та заочної форм навчання. Х. : НТУ «ХП», 2013. 120 с.
11. Miranda Bruce-Mitford. Signs & Symbols. An Illustrated Guide to Their Origins and Meanings, Dorling Kindersley, 2019. 352 p.

12. Mark O'Donnell, Raje Airey, Richard Craze I Illustrated Encyclopedia of Signs, Symbols & Dream Interpretation, Lorenz Books; Illustrated edition, 2022. 512 p.
13. Signs and Symbols. Their Design and Meaning / Adrian Frutiger: translated by Andrew Bluhm, 1928. 360 p.
14. Волокин Є. О., Паларієв О. А. Історія Одеси в пам'ятниках і скульптурах : альбом. Одеса : Чорномор'я, 2020. 162 с.

### References:

1. Kucheryavyi, V. P. (2018). *History of landscape architecture*. Lviv: Novyi Svit-2000. [in Ukrainian].
2. Campbell, G. A. (2017). *Short history of gardens*. Oxford University Press.
3. Panchenko, T. F. (2021). *Theoretical foundations of landscape architecture: Lecture notes*. KNUBA. Kyiv. [in Ukrainian].
4. Yartsun, Yu. O. (2016). Leisure of the Uman nobility in the nineteenth century. *Umanska Starovyna*, 2, 101–107. [in Ukrainian].
5. Minova, I. (2016). Uman during the Potocki era: To the 400th anniversary of the first written mention. *Umanska Zoria*, 36, 8. [in Ukrainian].
6. Kosenko, I. S. (2003). *Dendrological park "Sofiyivka"*. Uman: Proniks. [in Ukrainian].
7. Kravchenko, O. O., Mishchenko, M. S., Bielousova, N. V., et al. (2021). *Cultural, recreational and social Cherkasy region*. Uman: Vizavi. [in Ukrainian].
8. Kun, M. A. (2002). *Legends and myths of ancient Greece*. Kyiv: Akademiia Publishing Center. [in Ukrainian].
9. Hlovatska, K. (2023). *Myths of ancient Greece*. Kyiv: RM Publishing. [in Ukrainian].
10. Buivol, O. V. (2013). *Ancient literature. Lecture tests: Educational and methodological manual for students of the specialty "Translation" of full-time and correspondence forms of study*. Kharkiv: NTU "KhPI". [in Ukrainian].
11. Bruce-Mitford, M. (2019). *Signs & symbols. An illustrated guide to their origins and meanings*. Dorling Kindersley.
12. O'Donnell, M., Airey, R., & Craze, R. (2022). *Illustrated encyclopedia of signs, symbols & dream interpretation*. Lorenz Books.
13. Frutiger, A. (1928). *Signs and symbols. Their design and meaning* (A. Bluhm, Trans.).
14. Volokyn, Ye. O., & Palariiev, O. A. (2020). *History of Odesa in monuments and sculptures: Album*. Odesa: Chornomoria. [in Ukrainian].

### Annotation

**Kadurina A. O., Bondarenko O. Yu.**

***The symbolism of the "Trojan War" theme in the Sofiyivka Park in Uman and in the improvement of Odessa.***

*This article is devoted to the analysis of the Trojan War theme in the Sofiyivka Park and in the parks of Odesa. The study identifies an important conceptual idea embedded in the landscape gardening complexes of the late eighteenth and nineteenth centuries. These parks represent a characteristic type of the Romantic garden, in which sculptural*

*compositions and architectural allegories reproduced plots from ancient Greek poetry, primarily the Homeric epics dedicated to the Trojan War. Such ensembles may be interpreted as a “stone retelling” of the Iliad and the Odyssey, where every character, including both humans and ancient deities, performs a symbolic function.*

*The National Dendrological Sofiyivka Park was designed as a symbolic journey through the ancient world, primarily inspired by the literary works of Homer. The article reconstructs and thoroughly analyzes a thematic route dedicated to the Trojan War within the park. Particular attention is paid to the mythological and symbolic context of all elements included in the selected route of the landscape and architectural ensemble. The park was created in 1796–1800 on the initiative of Stanisław Szczęśny Potocki according to the design of architect Ludwig Metzel. The main thematic routes of Sofiyivka include: the route of memory and journeys, the ancient world, the Trojan War, the wanderings of Odysseus, and the theme of love.*

*The principal objects of the “Trojan War” route are the Snake Fountain, the statue of Paris, the Temple of Poseidon, the statue of Apollo Belvedere, the statue of Venus Bathing, the bust of Homer, the statue of Apollo of Florence, the Grotto of Thetis, the Grotto of Diana, the statue of Odysseus, the Grotto of Apollo, the statue of Euripides, and the statue of Hermes. Their symbolism consistently unfolds along the route. The Snake Fountain symbolizes wisdom, the chthonic world, and prophetic visions associated with the Trojan War. The statue of Paris represents choice and fatal passion, recalling the “Judgment of Paris,” which became the cause of the war. The Temple of Poseidon symbolizes the unpredictable forces of nature and the maritime trials of epic heroes, especially the return of Odysseus. The statue of Apollo Belvedere embodies harmony, light, art, and higher order, opposing the chaos of war. The statue of Venus Bathing symbolizes love and sensual beauty, emphasizing the victorious role of Aphrodite in the Judgment of Paris. The bust of Homer personifies epic memory and the origin of the mythological narrative itself. The statue of Apollo of Florence highlights the ideal of youth, beauty, and artistic continuity of antiquity. The Grotto of Thetis symbolizes maternal grief and the inevitability of heroic destiny through the figure of Achilles’ mother. The Grotto of Diana represents purity, natural order, and independence, contrasting with destructive human passions. The statue of Odysseus symbolizes intelligence, cunning, and the long journey home after war. The Grotto of Apollo embodies harmony, logos, and higher meaning in opposition to conflict and destruction. The statue of Euripides symbolizes tragedy as a philosophical reflection on war and human suffering. Finally, the statue of Hermes represents transition, mediation between worlds, and communication between gods and humans.*

**Key words:** *Sofiyivka Park, Uman, improvement of Odessa, 18th–19th centuries, mythology, symbolism, Homer, Euripides, Trojan War.*